

Ikaalinen Vanha kauppala kaavamuutosalueen muinaisjäännösinventointi 2009



Timo Jussila



Kustantaja: AIRIX Ympäristö

Sisältö:

Perustiedot	2
Inventointi	2
Maastokartta ja ilmakekuva	4
Kartta 1788	6
Pitäjän ja senaatin kartta	8

Kansikuva: Näkymä museon länsipuolelta kaavamuutosalueen eteläosan niitylle etelä-lounaaseen.

Perustiedot

Alue: Kaavamuutosalue Ikaalisten kirkon länsi-lounaispuolella

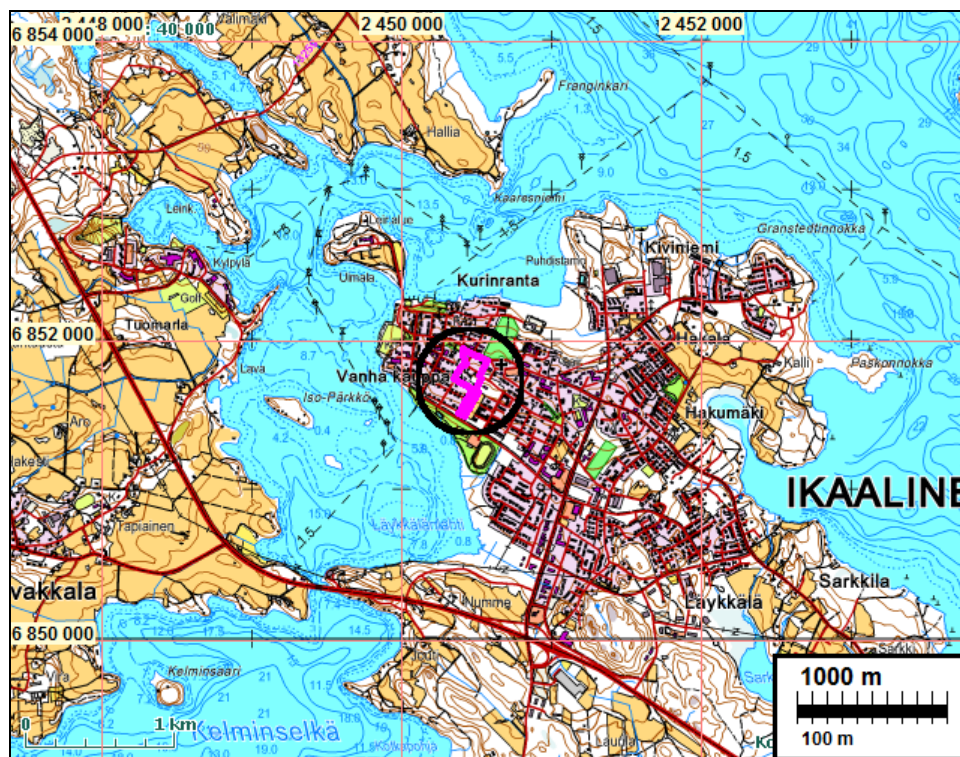
Tarkoitus: Tarkistaa karttaselvityksellä ja maastokäynnillä onko alueella muinaisjäännökseksi luokiteltavaa historiallisen ajan kylä-talotonttia tai muita jäänteitä.

Työaika: Kenttätyöaika: 28.10 2009.

Kustantaja: AIRIX Ympäristö.

Tekijät: Mikrolitti Oy, T. Jussila

Tulokset: 1788 kartan mukaan kaavamuutosalueella on sijainnut, ja sijaitsee edelleen Pappilan tontti ja talo. Alueen kadut noudattavat 1788 tielinjoja. Muualla alueella ei ole ollut rakennuksia tai asutusta ennen 1800 lukua.

**Inventointi**

Kansallisarkistossa kävin kuvaamassa Ikaalisten kylän isojaon toimituskartat 1700l lopulta. Karttakuvista leikatut osat asemoitiin kky koordinaatistoon kolmella vastinpisteellä ja koordinaatiston affiinimuunnoksella (kun ensin poistettu linssivääritymä). Kylätontit digitointiin kky koordinaatistossa ja tulostettiin maastokarttaotteille sekä ilmakekuvaan. Projisoinnin tarkkuus kaavamuutosalueen kohdalla on hyvä, arviolta +-3 m, laidoilla ehkä enemmän.

Alueen kadut noudattavat täsmälleen v. 1788 linjausta. Katulinjauksia voidaan pitää muinaisjäännöksinä. Kaavamuutosalueen pohjoispäässä on sijainnut Pappilan tontti. Itse Pappila lienee

sijainnut tontin pohjoispäässä, jossa edelleen rakennus. Pappilan nykyisen rakennuksen eteläpuolinen vanhan tontin alue on puistomaista pihamaat, nurmikkoa ja istutuksia, jokunen puu. On mahdollista että tällä pihamaalla saattaa olla maaperässä jäljellä 1700-luvun ja varhaisempia kerrostumia, joita voidaan pitää muinaisjäännöksenä. Mielestäni paikan muinaisjäännösstatus ei ole yksiselitteinen. Kyseessä on suhteellisen nuoren yksittäisen talon paikka, joka oletettavasti on aina sijainnut tontilla edelleen olevan rakennuksen kohdilla ja arkeologiselta kannalta ehjältä näyttävällä alueella ei ole ollut rakennuksia. Inventoinnissa ei tehty paikalle koekuoppia, joten ei ole tiedossa miten paljon maanpintaa on paikalla muokattu tai täytetty ja mitä maaperässä voisi olla vielä suojeltavaksi ja tutkittavaksi jäljellä. Muinaisjäännöksen suojeluarvoa tulee siis harkita – onko sitä. Sen selvittämiseksi voisi vanhan tontin alueella tarvittaessa tehdä pienen koekuopitustutkimuksen. Muualla alueella ei ole ollut rakennuksia tai asutusta v. 1788 ja 1840-luvun kartan perusteella.

Ikaalisten kylä on 1540 luvulla ollut vauras kylä jossa kahdeksan taloa. Ikaalisten kappelikunta on perustettu (arviolta) 1400-luvulla. Vanhin kirkko on sijainnut nykyisen pohjoispuolella, paikalla missä v. 1788 kartalla on kirkkorakennus. Ensimmäinen kirkko on rakennettu paikalle 1400-luvun lopulla tai 1500-luvun alussa. 1544 se on varmuudella ollut ja pystyssä jonkun aikaa. Kyrön emäseurakunnan papeista yksi asui Ikaalisissa noin vuodesta 1540 lähtien. Verokirjoissa ei Pappila vielä 1500 luvulla puolivälissä esiinny. Tuolloin annettiin kappalaiselle jokin tila asuttavaksi ja viljeltäväksi. Ikaalisten papit asuivat 1500 -luvulla kylän taloissa (mm. Rahkolan kylän toiseksi suurimmalla tilalla 1580-luvulla). Varsinainen Pappila perustettiin myöhemmin. Ikaalisten seurakunta itsenäistyi 1641, jolloin uutta (kolmatta) kirkkoa alettiin rakentamaan. Käytetystä lähteestä ei käy ilmi Pappilan perustamis- tai rakentamisajankohtaa mutta oletettavasti Pappilan talo ja tontti on perustettu 1640-luvulla.

Porvoossa 16.12.2009

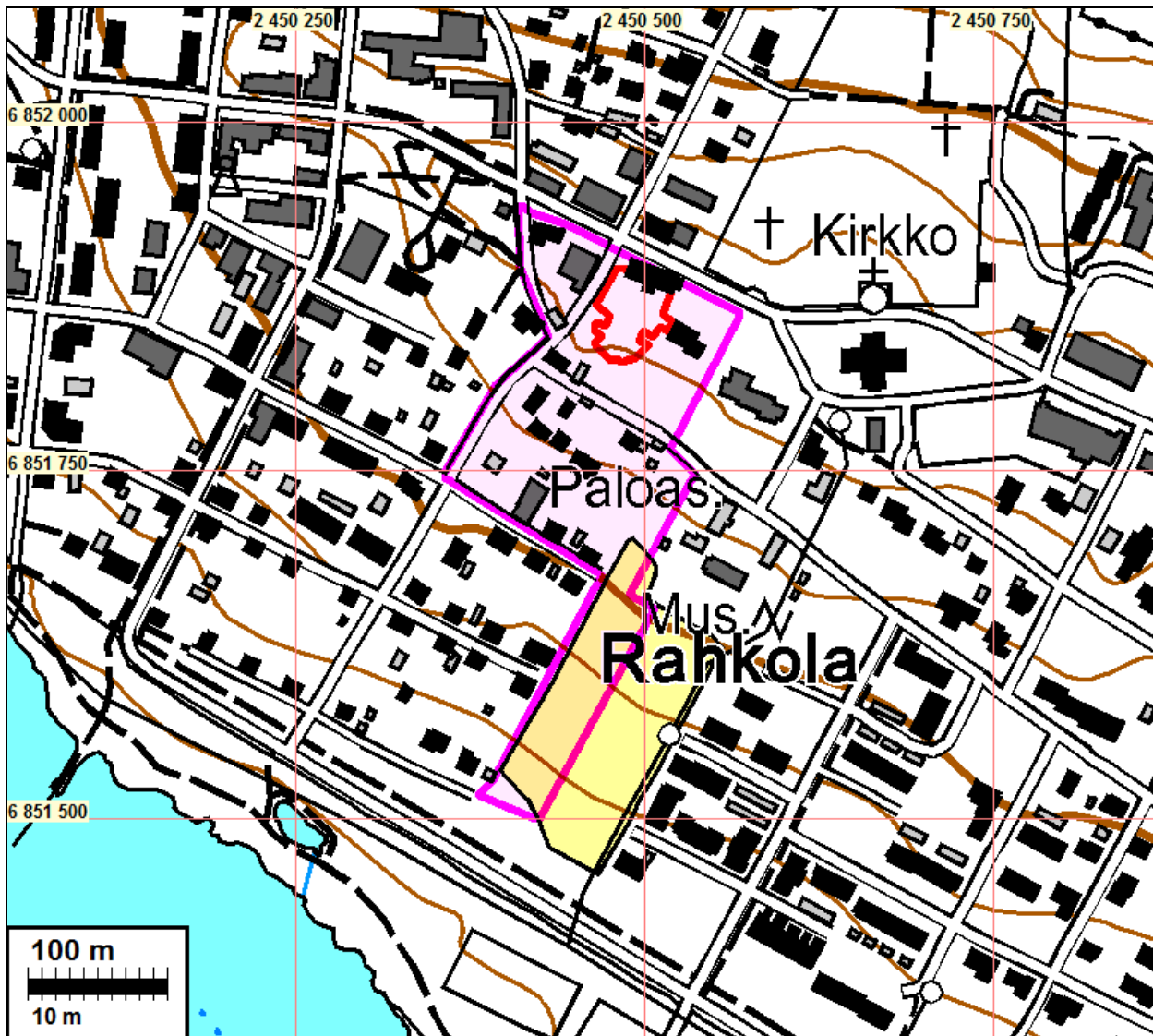
Timo Jussila

Lähteet:

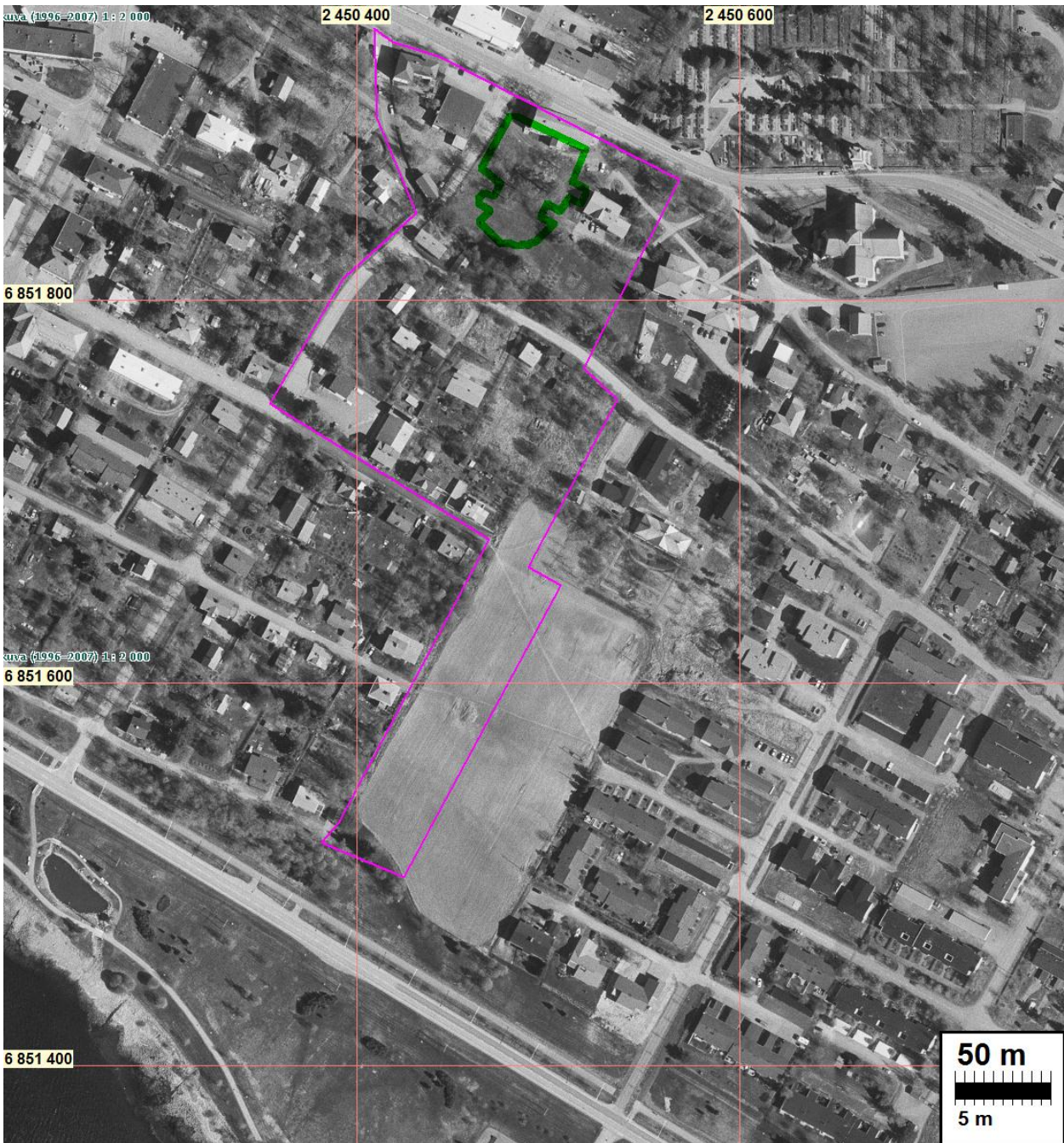
Alhonen, Papunen Isomaa, 1996: Ikaalisten entisen emäpitäjän historia



Pappilan tontti taustalla, keltaisen talon edessä ja valkoisen vas. puolella

Maastokartta ja ilmakuva

Kaavamuutosalue sinipunaisella. Vanha Pappilan tontti punaisella.

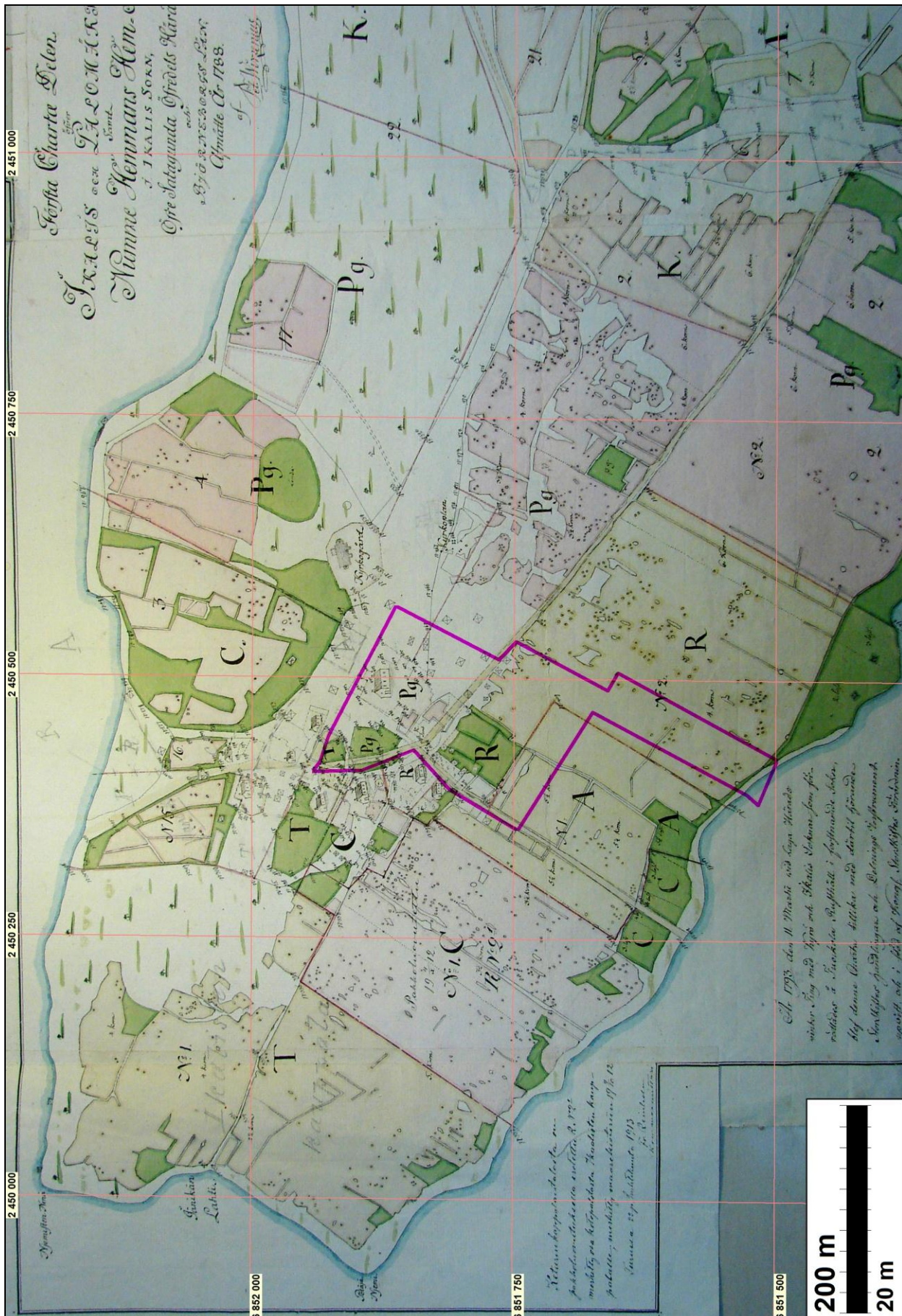


Kartta 1788



Ikaalinen 1788, A 19 5/3-29.

raporttiin tulostettu kaksi karttaotetta samasta kartasta, jotka asemoitu eri tavoin – tulos sama.
Karttoihin tulostettu sinipunaisella viivalla kaavamuutosalueen rajat

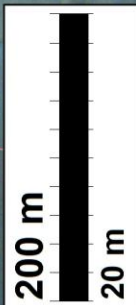


Storsta Charta Dilon
 KALLE'S och PÅLLOMÅNS
 Nämne Hennans Kän-
 J. I KALLIS SOKN,
 Öfve Skatagårda Öfreds Hård
 By 6 27 53 658 2 2 2 N
 Chmälte Cr 1788.
 of *A. Birgers*

Storsta Charta Dilon
 KALLE'S och PÅLLOMÅNS
 Nämne Hennans Kän-
 J. I KALLIS SOKN,
 Öfve Skatagårda Öfreds Hård
 By 6 27 53 658 2 2 2 N
 Chmälte Cr 1788.
 of *A. Birgers*

Handwritten notes in Swedish, including:
 "År 1793 den 11 Mars och Soga Händes
 under Kong med Kong och Skatts Skattom som för-
 ordades i Svenska Riksdagen i följande ord, helen,
 Hög domes Ordn, tillika med därtill förordade
 Skattom fördragen och Öfrings Öfringsom
 gånghet och i full af Kongl. Majestätets förordade."

År 1793 den 11 Mars och Soga Händes
 under Kong med Kong och Skatts Skattom som för-
 ordades i Svenska Riksdagen i följande ord, helen,
 Hög domes Ordn, tillika med därtill förordade
 Skattom fördragen och Öfrings Öfringsom
 gånghet och i full af Kongl. Majestätets förordade."



Pitäjän ja senaatinkartta



Ote pitäjänkartasta 1840-luvulta



ote senaatinkartasta 1800-1900 lukujen taitteesta.